



# À BORD DU GHT



# CAUX MARITIME

Retrouvez l'intégralité des articles du magazine  
d'information du Groupement Hospitalier de  
Territoire Caux Maritime en scannant ce QR Code

## LE SAVIEZ-VOUS ?



# LE SERVICE BIOMÉDICAL : UN PILIER FONDAMENTAL AU CŒUR DE NOTRE GHT

Le service biomédical incarne l'engagement, l'excellence technique et la transversalité au service de tous les acteurs du GHT. Composé de quatre techniciens biomédicaux et d'un ingénieur responsable, ce service, intégré à la Direction des Achats et des Ressources Matérielles (DARM), joue un rôle déterminant dans le fonctionnement quotidien de l'établissement, couvrant l'ensemble des sites du GHT.

### UN RÔLE TRANSVERSAL AU SERVICE DU SOIN SOUS TOUTES SES FORMES

Interface entre soignants et patients, le dispositif médical est indispensable pour assurer des soins diagnostiques et thérapeutiques de qualité. Le service biomédical veille au suivi, au contrôle, à la maintenance et à la gestion de 3 650 dispositifs médicaux (du thermomètre au scanner).

En 2023, l'équipe a démontré une efficacité remarquable :

- 1 600 demandes traitées via le logiciel de GMAO (logiciel de maintenance assistée par ordinateur).
- 2 745 appels téléphoniques pris en charge.
- 1 682 interventions internes ou mixtes, complétées par 229 interventions externes.

Pour les urgences, elle assure une disponibilité permanente de 8h à 16h30, avec un numéro dédié (7521) et une présence réglementaire étendue en dialyse de 6h30 à 17h30, même le samedi.

Et en 2024 ?

L'équipe n'a pas manqué de poursuivre cette belle dynamique bien sûr !

### L'ÉQUIPE DE GAUCHE À DROITE :

Etienne Penaud  
Anthony Louvel  
Madjid Gagni  
Manuel Henos  
Jean-Marc Queinnec

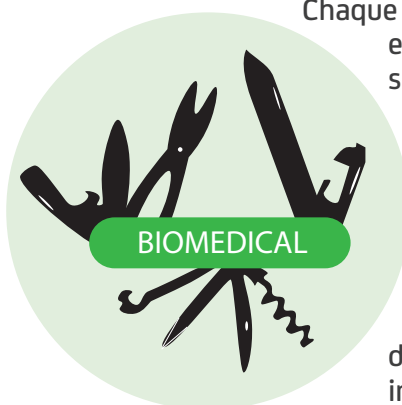


### INNOVATION, EXPERTISE ET COHÉSION

Le service biomédical est bien plus qu'un simple acteur de la maintenance. Son expertise se manifeste dans des projets complexes et stratégiques, où il conjugue veille technologique, créativité et inventivité pour relever les défis de nos 7 établissements :

- Renouvellement d'équipements obsolètes (échographes, défibrillateurs, radiologie mobile) ;
- Développement de nouvelles activités médicales (consultations de rhumatologie, cardiologie et ophtalmologie) ;
- Maintenance et gestion proactive d'équipements critiques (perfusions, surveillance néonatale) ;
- Optimisation des achats et gestion budgétaire en lien avec de nombreux services (achats, travaux, logistique, pharmacie).

Chaque projet témoigne d'une approche extrêmement collaborative, mobilisant les compétences techniques et humaines de l'équipe en lien avec tous les services cliniques et médico-techniques.



Face à des situations souvent complexes, l'équipe biomédicale fait preuve d'un dévouement exemplaire, d'une disponibilité constante et d'une ingéniosité sans faille. Elle a la capacité à trouver des solutions innovantes dans des contextes parfois contraints.

### UN SERVICE INDISPENSABLE POUR LA QUALITÉ DES SOINS

En réunissant compétences techniques de haut niveau, travail d'équipe et transversalité, le service biomédical est l'un des facteurs clé de réussite du fonctionnement de notre GHT. Il incarne une vision moderne et proactive du soutien à la qualité des soins et des conditions de travail pour l'ensemble des professionnels, contribuant directement à notre mission première : dispenser à nos patients des soins de très haute qualité.

Article réalisé par Rémi Macarez  
du CH de Dieppe

## AU SOMMAIRE

Le saviez-vous ? vous présente le service biomédical

L'Édito de la Directrice Générale du GHT

Zoom sur met l'accent sur les nouveaux créneaux de consultations d'ophtalmologie

Notre dossier central : focus sur les associations intra GHT

La rubrique À bord du GHT et au-delà vous présente le comité bientraitance du GHT

Découvrez pour terminer nos portraits et le GHT en images

## L'EDITO



Le premier numéro de notre journal, « A bord du GHT », vous était proposé il y a tout juste deux ans.

Je tiens à remercier les membres du comité de rédaction assidus qui s'investissent pour vous transmettre de l'information au travers ce support de communication.

Pour donner suite à l'enquête qu'ils vous ont proposée en juin 2024, ils envisagent de vous présenter une nouvelle version pour 2025, mais je vous laisserai découvrir cela avec le numéro 10.

Depuis deux ans, je me réjouis que notre culture de groupement soit mise en lumière dans ces articles. Que ce soit avec l'équipe du biomédical ou encore la commission bientraitance, les valeurs de notre GHT prennent de plus en plus sens. Les nombreux por-

traits réalisés mettent d'ailleurs en lumière des personnes passionnantes et passionnées. Cet esprit de groupe se traduit également au-delà de notre territoire, avec des partenariats qui permettent d'étoffer notre offre de soins, comme en témoigne l'article ci-dessous.

Ce dernier numéro de l'année rime enfin avec festivités. Vous pourrez admirer les différentes décorations réalisées sur chacun de nos établissements du GHT ! A moins que vous ne préfériez vous investir dans une des associations intra GHT, détaillées dans le dossier central.

Le mois de décembre est en effet synonyme de partages et d'échanges, et c'est tout naturellement et sincèrement que je vous souhaite de passer de très bonnes fêtes de fin d'année.

Merci à vous pour cette nouvelle année passée à vos côtés,

Bonne lecture

**Valérie Billard,**  
Directrice Générale du GHT  
Caux Maritime

## ZOOM sur

# JETONS UN ŒIL SUR LES CONSULTATIONS D'OPHTALMOLOGIE DU CH DE DIEPPE

En juin dernier, le centre hospitalier de Dieppe faisait l'acquisition de deux nouvelles tables d'ophtalmologie d'une valeur de 250 000€ grâce aux financements d'EDF dans le cadre du dispositif « Grand chantier » et de la Région Normandie.

Après une période d'échanges et d'accompagnement à l'utilisation de ce nouvel équipement entre les services d'ophtalmologie du CHU de Rouen et du CH de Dieppe, celui-ci a pu être mis en service en octobre 2024.

Sous l'impulsion de la cheffe de service des spécialités chirurgicales, le Docteur Sophie Caluraud, du chef de projet Jean-Marc Queinnec et grâce au concours du Docteur François Jouffli-

neau, ophtalmologue vacataire, une première demi-journée de consultation a été ouverte le jeudi matin.

### Un partenariat étroit avec le CHU de Rouen.

L'ouverture de créneaux supplémentaires en novembre a pu être organisée grâce au partenariat médical porté par le chef de service d'ophtalmologie du CHU de Rouen, le Professeur Marc Muraine.

Celui-ci a su mobiliser son équipe d'ophtalmologues qui assurent deux journées de consultations hebdomadaires au centre hospitalier de Dieppe le mercredi et le jeudi.

crédit photo : Louis Piraud, Paris Normandie



Ce partenariat va s'accélérer début 2025 avec l'ouverture de consultations le vendredi, permettant d'atteindre une capacité de 80 patients par semaine.

Les rendez-vous se prennent sur Doctolib.

Article réalisé par Caroline Bonnamy du CH de Dieppe



Au sein du GHT, plusieurs associations sont pilotées par des professionnels de terrain au bénéfice des patients ou résidents qu'ils sont amenés à côtoyer dans l'exercice de leurs fonctions.

C'est souvent pour les professionnels un élan du cœur qui donne encore plus de sens à leur travail. Participer à la vie de ces

associations peut se faire de différentes manières, elle peut n'être que ponctuelle, par exemple.

**Nous sommes allés à leur rencontre pour mettre en valeur leur investissement qui apporte aux patients ou résidents qu'ils côtoient ce petit truc en plus qui change le quotidien.**

## LA RÉSIDENTE à la Résidence du château de Dieppe

**Créée** en 1990 l'association « La Résidente » a pour objectif de favoriser l'animation et la qualité de vie des résidents de la Résidence du Château. Epicerie, bar au sein de la résidence du château, location de costumes, ... permettent de financer ou de participer au financement d'activités et ce, en lien avec l'équipe d'animation.



**Témoignages** : pour Léa Frébourg, éducatrice spécialisée, c'est la possibilité de dépasser le cadre strict de son travail auprès d'une vingtaine de résidents en mettant à disposition de tous les résidents sa passion pour la photo « Cela demande

beaucoup de temps mais faire oublier aux résidents que l'on est en institution au travers d'activités procure la joie de les voir différents ».

Pour le Docteur Tillaux, président de l'association et bénévole « Les résidents savent que je suis docteur, mais je suis aussi là pour « prendre soin » d'eux, à travers ce que l'association peut leur apporter. En Anglais, nous dirions que, en plus du « cure » (soigner), cela me permet de faire du « care » (prendre soin)... Cela transforme un lieu de soin en lieu de vie ».

Pour joindre la Résidence du Château : 02.32.14.76.80 et le mail du Dr Tillaux : ATillaux2@ch-dieppe.fr



## PATCHE (Promouvoir les Actions Thérapeutiques du Centre Henry Ey) à l'hôpital de jour de pédopsychiatrie de Dieppe



**Créée** en 1975 par le Docteur Deléris, pédopsychiatre et chef de service aujourd'hui à la retraite, pour donner la possibilité aux enfants accueillis à l'hôpital de jour d'avoir accès à des animations qui ne pouvaient être financées par le centre hospitalier. Maintenant devenu WINNICOTT, l'hôpital de jour bénéficie toujours de l'activité de l'association : foires à tout, lotos, vente de grilles, ... permettent de financer ou de participer à de nombreuses animations ou plusieurs voyages, au bénéfice des enfants accueillis. Le partenariat extra hospitalier régulier (Ville de Dieppe, grandes enseignes ou encore les Pièces Jaunes) y contribue également.

**Témoignage** : Antoine Daubry, président de l'association, insiste « Sur l'hôpital de jour, tous les professionnels adhèrent à l'association, chacun à sa mesure...C'est beaucoup de travail qui demande de l'énergie après le temps de travail. Mais tout le monde reconnaît que c'est un autre regard porté sur les enfants qui crée du lien et forge d'autres relations avec les familles... »

Mail : [adaubry@ch-dieppe.fr](mailto:adaubry@ch-dieppe.fr)

## ASSOCIATION PAVILLON ISABELLE ALLARD du CH de EU

**Créée** le 21/02/1986 pour apporter un plus au quotidien des résidents. Au départ, la mise en place des ateliers couture permettait de vendre les créations au marché de Noël de Eu, afin de récolter des bénéfices. A ce jour, il s'agit d'égayer le quotidien, au sens large, des résidents de l'EHPAD par l'achat d'un cadeau d'accueil pour chaque nouvel arrivant, pour les fêtes des pères et mères, grands-pères et grands-mères, Pâques, Noël, ... ; l'organisation et le financement d'activités récurrentes au sein de l'EHPAD comme la chorale ou d'événements (spectacles, Octobre Rose, la journée contre la maladie d'Alzheimer, ...).

**Témoignages** : Elodie et Camille, animatrices à l'EHPAD de Eu, respectivement secrétaire et trésorière, expliquent qu'elles travaillent « main dans la main avec l'association. Il y a un respect mutuel et toutes nos actions sont communes. Les décisions sont prises ensemble. Cela a toujours fonctionné comme ça. Nous organisons tous nos événements en lien avec l'association. Déjà, financièrement c'est plus facile car le budget de l'association sert à cela et ça valorise notre travail d'animatrices tout comme le bénévolat des personnes qui nous aident. Elles sont extraordinaires.»

Page Facebook « Asso Pavillon Isabelle Allard »

## Association B.E.E (Bien-Etre des Enfants) hospitalisés au CH Dieppe

**Créée** en 1992 à l'initiative du Docteur Françoise Deniau, pédiatre retraitée. Elle compte 5 membres actifs, tous agents de Pédiatrie (dont la Présidente est le Docteur Céline Al Mazini). L'association agit pour apporter un bien être aux enfants hospitalisés en Pédiatrie / Néonatalogie ou suivis en Hôpital De Jour, ainsi qu'à leur famille par le biais d'achats de cadeaux, d'organisation de sorties, ...



**Témoignage** : Annabelle Mallet, auxiliaire de puériculture et trésorière de l'association, s'y investit depuis de nombreuses années « j'aime le relationnel. C'est une autre façon de soigner et de faire connaissance avec les enfants et leurs parents. Une autre relation de confiance se forme. »

Page Facebook Association Bien Etre des Enfants hospitalisés du CH Dieppe - [associationbee@ch-dieppe.fr](mailto:associationbee@ch-dieppe.fr)

## LES P'TITS DOUDOUS du CH Dieppe

**Créée** à Rennes par Nolwenn Febvre en 2011 et en 2018, à Dieppe. Sa mission première : améliorer le vécu des enfants qui vont passer au bloc opératoire. « Nous réduisons l'anxiété des enfants opérés et minimisons la prémédication. »

Une des valeurs de l'association est l'écologie. « Notre financement se fait pour partie en recyclant et en valorisant les déchets métalliques du bloc opératoire (fil de bistouri, laryngoscope à usage unique, emballage de fil de suture, ...). Nous les récoltons, les recyclons, les retraitons et les revalorisons avec un ferrailleur de la région (...) 1 à 2 fois par an. En 2023, on a recyclé 1,5 tonne de déchets ».



**Témoignage** : Julien Suard, infirmier anesthésiste et président de l'antenne de Dieppe depuis sa création en 2018. « Beaucoup d'enfants pleuraient avant d'aller au bloc, ils étaient stressés et devaient être médiqués pour être détendus. Cela n'était pas agréable pour l'enfant, ses parents et le personnel du bloc. Depuis, tout le monde a gagné en confort de travail grâce à ce que proposent les P'tits Doudous. Et les enfants comme leurs parents vivent mieux le passage au bloc. A ce jour, moins de 10% d'enfants sont prémédiqués. »

Page Facebook « Les p'tits doudous du CH Dieppe »

Page Facebook « Les p'tits doudous du CH Dieppe »

## Association LA SONNANTE au CH Dieppe

**Créée** en 1978 par des soignants de psychiatrie, sa mission, au départ, était de pallier les demandes de prêt d'argent des patients hospitalisés en secteur fermé (pas de secteur d'hospitalisation ouvert à l'époque). Ce qui est toujours d'actualité maintenant. Elle s'adresse aux patients suivis en consultations de psychiatrie ou hospitalisés en service de psychiatrie du CH de Dieppe. Autre mission principale : le logement. L'association est locataire en titre de 8 appartements dans Dieppe, tous occupés. L'association paye le loyer, les factures, ... et fait un forfait locatif global qui englobe loyer, EDF, eau, assurance, chauffage. L'ensemble des informations est à retrouver sur le site internet. Sophie Grout et Marie Lasseney, toutes deux infirmières en psychiatrie et respectivement présidente et trésorière de l'association, en sont les 2 membres actifs.



**Témoignage** : à leur arrivée il y a environ 13 ans, ils manquaient de bénévoles. Fières de ce qu'elles font, elles croient en la réinsertion des patients de psychiatrie. Le logo, c'est une montgolfière. Sophie explique « je crois en l'envol des patients et nous, on les regarde un peu de loin. Aider les gens, j'aime bien ça de base. Et voir leur évolution, parfois après des années d'hospitalisation, c'est une belle victoire. »

[www.associationlasonnante.com](http://www.associationlasonnante.com) ; page LinkedIn Association « La Sonnante » et Facebook Association La Sonnante - téléphone : 06.45.05.62.52

## LEMARCHAND'OR À ENVERMEU

**Créée** : Dernière-née des associations du GHT, elle a été créée en 2022 pour donner un peu de couleur au quotidien des 34 résidents et dépasser les freins liés aux procédures ou au financement. Les activités proposées sont financées par des actions comme la brocante en octobre 2023. L'association participe à égayer le quotidien des résidents avec l'achat des fleurs sur les tables à la fête des mères, l'ambiance plage sur la terrasse, ...



**Témoignage** : Caroline et Aurore sont battantes « ... Mais c'est difficile de prendre sur son temps personnel et pas toujours compris par notre famille... Mais c'est tellement important pour les résidents avec qui nous vivons beaucoup de temps. Dans une petite structure située dans une petite ville comme Envermeu, il faut toujours jongler avec les plannings et le manque de moyens. Heureusement nous sommes soutenues par la hiérarchie et pouvons compter sur les commerçants locaux »

Contact : EHPAD Lemarchand au : 02.35.85.70.49

## LA BIENTRAITANCE, UNE VALEUR PARTAGÉE

« Humilité, respect, non-jugement et liberté d'expression », telles sont les valeurs du groupe « Commission bien-traitance du GHT ».

Et cela a commencé par la reformation de la Commission, créée avant la crise sanitaire.

Echange avec Elisa Carpentier, cadre supérieure de santé et Edith Lourdel, référente bien-traitance au Centre Hospitalier de EU pour comprendre de quoi il retourne...

### Pourquoi une commission ?

Pour réfléchir collectivement à des situations vécues par les patients/résidents, familles et professionnels de santé et être force de propositions d'actions d'amélioration.

La commission interroge :

- Les pratiques professionnelles
- Les relations entre les soignants et les soignés ou résidents
- Elle vise l'amélioration du bien-être des personnes soignées
- Elle mène une réflexion sur les situations à risques de maltraitance
- Elle fait la promotion de la bien-traitance.

### Qui compose cette commission ?

Il s'agit d'un groupe de soignants, tous volontaires. La présidence est assurée par le Dr Jean-Philippe Rigaud, chef du pôle des activités transversales du CH de Dieppe et Elisa Carpentier en est la pilote.

Des cadres soignants, IDE, AS, ASH Soins, personnels médico-techniques font également partie du groupe.

Tous les établissements du GHT sont représentés.

Il est précisé que les débats de la commission se feront dans la confidentialité. « Une situation peut suffire à déclencher une réunion » indique Elisa Carpentier.

### Comment solliciter la commission ?

Un simple mail suffit pour entrer en contact :

**CommissionBientraitance@ch-dieppe.fr**

Edith Lourdel rappelle que c'est du rôle de tous de signaler toute anomalie dans le comportement ou l'attitude d'un usager ou professionnel.

« Mieux vaut signaler pour rien que de retenir une information »



### ET VOUS, COMMENT VOUS SITUEZ-VOUS ?

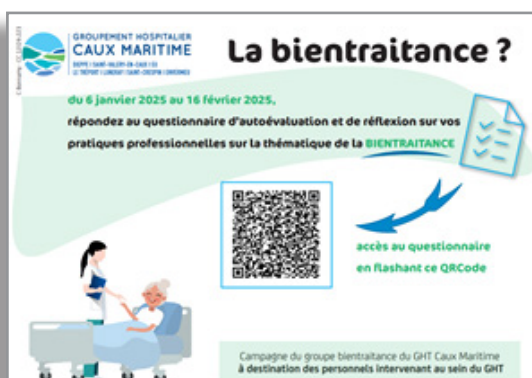
L'un des premiers objectifs du groupe est d'établir un état des lieux des pratiques des professionnels soignants du GHT. Pour ce faire, une auto-évaluation sous forme de questionnaire (actuellement en test en service orthopédie au CH de DIEPPE) sera diffusée à l'ensemble des professionnels des hôpitaux et EHPAD du GHT.

DU 6 JANVIER AU 16 FÉVRIER, VOUS POURREZ Y PARTICIPER EN VOUS RENDANT SUR BLUEMEDI OU EN SCANNANT LE QR CODE CI-DESSOUS :



« Cette enquête s'adresse à tous les établissements, agents de jour comme de nuit, professionnels soignants, médicaux ou non, psychologues... » avance Elisa Carpentier. Les résultats obtenus nous permettront d'élaborer un plan d'actions.

« Il est primordial que chacun s'interroge sur ses pratiques. Cette enquête doit provoquer une réflexion » indique Edith Lourdel.



## PORTRAITS

### STÉPHANE, TECHNICIEN ET SSIAP AU CH DE EU

Cela fait maintenant deux ans que Stéphane est agent de maîtrise à l'hôpital de EU.

A l'issue d'un parcours de 30 années dans la grande distribution, il a souhaité donner un nouvel élan à sa carrière, ce qui l'a amené à pousser la porte de l'hôpital.

Ses tâches sont variées : électricité, plomberie, réparations, peinture, suivi des contrôles réglementaires et levées de réserves associées.

A cela s'ajoute donc le rôle de SSIAP (Service de Sécurité Incendie et d'Assistance à Personnes) : « Les deux missions sont très liées. On est trois SSIAP sur le site. Chacun notre tour, on fait une ronde de vérifications hebdomadaires opérationnelles et fonctionnelles de manière aléatoire. Je trace les contrôles et transmets les informations à ma collègue administrative qui assure le suivi pour la Commission de Sécurité Incendie. Je délivre également des actions de sensibilisation-formation à la sécurité incendie, que l'on appelle « flash incendie » : je vais rencontrer les équipes au moment des transmissions et je rappelle la conduite à tenir en cas de déclenchement de l'alarme. »

Stéphane a trouvé son équilibre : « Ici on est autonome et on nous laisse la possibilité de discuter de la façon de faire. Bien que je participe aux astreintes techniques, je ne suis plus contraint de travailler les samedis et jours fériés comme auparavant. Pour ce poste, il vaut mieux être polyvalent ! »

Article réalisé par Annabel Bouffiert du CH de Eu et Thierry Paquet représentant associatif



## Qui l'eût cru ?

### CHRISTELLE GUEROUT, VICE PRÉSIDENTE DE DIEPPE BASKET

Sa discrétion et son empathie ne font pas de Christelle Guérouit une personne effacée. L'efficacité qu'elle démontre avec la même rigueur dans ses activités, qu'il s'agisse de son poste de cadre de santé en médecine gériatrique qu'elle occupe depuis 2021 ou celui de vice-présidente de Dieppe Basket intégré en 2019 prouve le contraire.

L'histoire des passions qui l'anime est indissociable de son parcours professionnel au centre hospitalier de Dieppe. En 2001, elle quitte l'IFSI avec son diplôme d'infirmière et débute une carrière au service des personnes âgées. Elle fera alors la connaissance de François, infirmier dans le service de néphrologie et d'hémodialyse, qui va devenir son époux et lui communiquer sa passion d'un sport.

En 2010, François accède à la présidence du club de basket de Dieppe, Christelle devient naturellement bénévole, « c'était une évidence » dit-elle. Grâce à une équipe féminine qui cumule les victoires, la notoriété du club ne cesse de progresser, et François est appelé à rejoindre l'équipe municipale en tant qu'adjoint aux sports en 2014. Quelques mois après, la stupéfaction de sa disparition brutale sera exprimée au-delà du monde du basket local, et atteindra tout autant l'ensemble du personnel hospitalier Dieppois. Cette terrible épreuve n'effrite pas l'attachement qu'elle porte à son club de cœur et dans lequel elle s'implique davantage (membre du bureau, coaching...).

Son énergie et son implication, avec le concours de sa fille Mathilde et d'une collègue Infirmière, ont d'ailleurs amené à la création de « Santé basket » qui permet à de jeunes malades ou handicapés de pratiquer un basket adapté tous les samedis de 9h00 à 10h00.

Article réalisé par Thierry Paquet représentant associatif



### LES KARINE'S ANIMATRICES À L'EHPAD DU TRÉPORT

Karine Roche (assise) et Karine Leretour sont les animatrices de l'EHPAD Jean Ferrat du Tréport, respectivement depuis 17 et 8 ans.

Karine Roche a toujours travaillé en EHPAD, alors que son acolyte, elle, était précédemment aux côtés d'un public enfant et adolescent.

D'univers différents, le binôme partage des valeurs communes telles que l'esprit d'équipe, le contact avec les résidents, les relations humaines, la communication et l'action.

Pour elles deux, il est nécessaire de préserver, pour les résidents, le rapport humain, la place du lien social dans l'établissement, de maintenir l'estime de soi dans les différentes animations (motricité, cognitif, divertissement, lien social).

**L'animation a une place essentielle dans notre « mini société »**

A la question « qu'est-ce que cela vous apporte? », les Karine's vous répondront sans hésiter : de la créativité, le sens du contact, de l'adaptation et surtout la satisfaction de voir le sourire sur le visage de nos aînés lors des diverses activités.



Article réalisé par Laure Lacoste du CH de Dieppe

# LE GHT CAUX MARITIME EN IMAGES

## LA SANTE DES AIDANTS MISE EN SCENE

A l'initiative de la Communauté de Communes des Villes Sœurs, une action au bénéfice des proches aidants a eu lieu à l'hôpital de EU le 26 novembre.

Dans un premier temps, la compagnie théâtrale « La Belle Histoire » a mis en scène les difficultés quotidiennes auxquelles les aidants peuvent être confrontés. S'en est suivi un débat avec le public au cours duquel des professionnels ont pu présenter les dispositifs de répit existants et répondre aux questions.



Article réalisé par Annabel Bouffliert du CH de Eu

## ET VOUS, VOUS EN ÊTES OÙ AVEC LA VACCINATION ?



## TOUR D'HORIZON DE VOS DÉCORATIONS

Vous avez, en équipe ou avec l'aide des patients et résidents, partagé ce moment de convivialité et de créativité sur l'ensemble de nos établissements.

Petit aperçu, non exhaustif, de vos réalisations !

Emilie, Angélique, Valérie et Aurélie : les lutins de l'hôpital de jour de pédiatrie



Marion, Morgane, Laetitia, Amélie et Gaëlle posent devant le sapin de l'EHPAD Lemarchand d'Envermeu



Merci Margaux, Amandine et Marie du service animation de la Résidence du château



Les résidents de Luneray sont prêts pour les fêtes



Merci à Ségolène de l'EHPAD de St Crespin



Au Tréport, Karine et Stéphane peaufinent le sapin à l'accueil de l'EHPAD Jean Ferrat



La déco du foyer de vie et l'équipe Administration et Encadrement de Saint-Valery-en-Caux



Sourires aux urgences /SMUR du CH de EU



illustrations réalisées par Caroline Bonnamy du CH de Dieppe