



# À BORD DU GHT

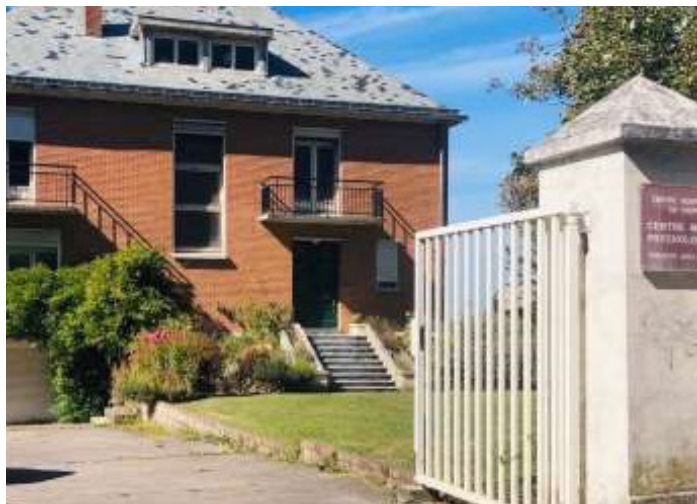


# CAUX MARITIME

Retrouvez l'intégralité des articles du magazine  
d'information du Groupement Hospitalier de  
Territoire Caux Maritime en scannant ce QR Code



## L'ACCUEIL ADO AU SEIN DU GHT CAUX MARITIME



### L'Accueil Ado, c'est quoi ?

Il a été créé en 2007, pour accueillir les adolescents de la 5ème (12-13 ans) à 18 ans environ, initialement pour prévenir le suicide et orienter vers les urgences si besoin.

À ce jour, l'équipe précise : « on évalue le degré d'importance de la souffrance psychologique de l'adolescent hors symptôme type dépression moyenne à majeure ».

« Nous ne sommes pas là pour remplacer les urgences ni pallier les différents suivis qui tarderaient à se mettre en place ou qui seraient interrompus ».

Attention à ne pas confondre avec la Maison Des Adolescents Caux Maritime (MDA généraliste). A la MDA, ce sont des accueillants-écoutants qui répondent aux sollicitations en lien avec toutes les problématiques de l'adolescence, mais qui ne proposent pas d'entretien ni évaluation par un psychologue ou un pédopsychiatre sur place, mais qui peuvent orienter vers l'hôpital si besoin.

L'Accueil Ado dépend du pôle de Psychiatrie et fait partie intégrante du service de psychiatrie de l'enfant et de l'adolescent (comme Winnicott ou l'unité « Suzanne Lacore »).

### L'Accueil Ado, c'est qui ?

L'équipe est composée de quatre binômes : un psychologue avec une infirmière ou un éducateur spécialisé. Il y a également une assistante sociale et le Dr Carole Guérault, chef de service de la pédopsychiatrie.

### L'Accueil Ado, comment ?

C'est un accompagnement court (cinq rendez-vous), gratuit, qui ne se fera jamais sans l'accord du jeune. L'équipe n'a pas l'obligation d'informer le représentant légal de l'adolescent si celui-ci ne le souhaite pas car, à l'Accueil Ado, il n'y a pas de rendez-vous avec un pédopsychiatre.

Le jeune peut solliciter lui-même le suivi. L'équipe est aussi très souvent sollicitée par les infirmières scolaires.

### QUELQUES ÉLÉMENTS STATISTIQUES :

Il existe différentes antennes sur le territoire Dieppois où nos collègues assurent des permanences : Dieppe, Saint-Valery-en-caux, Eu, Longueville sur Scie, Saint-Nicolas d'Aliermont, Auffay.

La plaquette de présentation est accessible sur le site Internet et, actuellement, en cours de mise à jour.

### Nouveaux jeunes rencontrés sur les 3 précédentes années :

Années	nouveaux jeunes
2021	247
2022	237
2023	178

### Rendez-vous sur les 3 précédentes années :

	2021	2022	2023
venus	836	816	644
non venus excusés	141	148	114
non venus non excusés	121	92	55
<b>RDV totaux</b>	<b>1098</b>	<b>1056</b>	<b>813</b>

### L'ACCUEIL ADO, COMMENT LE JOINDRE ?

Par le biais du secrétariat du CMP Dumas (situé sur la plage)  
4, rue Alexandre Dumas - 76200 Dieppe

Du lundi au vendredi 9h-17h / Tel: 02 35 82 43 40

Article réalisé par Laure Lacoste et Florence Souillard du CH de Dieppe

## AU SOMMAIRE

Le saviez-vous ? vous présente  
**l'Accueil Ado**

L'Édito de la **Directrice  
Générale** du GHT

Zoom sur met l'accent sur les  
**Infirmières du Service Santé au  
Travail** du GHT

Notre *dossier central* :  
focus sur la **formation**

La rubrique *À bord du GHT et  
au-delà* fait un retour sur la  
**journée festive organisée à  
Saint Crespin**

Découvrez pour terminer nos  
**portraits** et le GHT **en images**

## L'EDITO



Alors que l'automne s'installe, je tenais par ce nouvel édito à mettre en avant vos initiatives qui donnent chaud au cœur.

Sans votre investissement, les résidents de l'EHPAD de Saint Crespin et leur famille, ceux du foyer de vie de Saint-Valery-en-Caux ou encore les enfants de pédiatrie de l'hôpital de Dieppe n'auraient pas vécu ces moments chaleureux que je vous laisse découvrir dans ce numéro. Un grand merci à vous pour votre engagement, parfois même à titre bénévole. Ni Josette Lourmière, dans la rubrique « portrait », ni la ligue contre le cancer ne contrediront l'importance du bénévolat, que ce soit pour les autres, mais également pour soi.

Prendre soin des autres, c'est d'ailleurs une des missions de nos infirmières du Service de Santé au Travail qui se

rendent dorénavant sur certains établissements du GHT. Bien sûr, elles évoqueront avec vous vos vaccinations, mais ne vous fiez pas à l'alerte disparition, la campagne contre la grippe et le Covid 2024-2025 est bel et bien lancée !

Prendre soin de soi et de l'autre passe aussi par la créativité, parfois avec un pastel dans la main, mais aussi par la transmission des compétences, et elles sont nombreuses comme le relate le dossier central sur la formation. Prendre soin des autres, c'est aussi une des missions de notre accueil ado, que je vous laisse (re)découvrir.

Pour terminer cet édito, je vous propose de faire la connaissance de deux nouveaux arrivants, le docteur Asma Jaouadi Abdallah et Monsieur Rémi Marcarez (ci-dessous), dont les projets ne manqueront pas d'alimenter les pages de notre journal.

Bonne lecture à tous !

**Valérie Billard,**  
**Directrice Générale du GHT Caux Maritime**

## ZOOM sur

# LES INFIRMIÈRES DU SERVICE SANTÉ AU TRAVAIL SE DEPLOIENT SUR LE GHT

Depuis un an, à l'initiative du Service de Santé au Travail du Centre Hospitalier de Dieppe, les infirmières, Chantal Delestre et Christelle Lameille, se déplacent progressivement sur les établissements du GHT.

Elles effectuent les suivis infirmiers, les reprises après maternité, les campagnes de vaccinations et les entretiens spontanés sur les sites du Centre Hospitalier du Grand Large à Saint-Valery en-Caux, à l'Ehpad Albert Jean de Luneray et au Centre Hospitalier de Eu.

Elles peuvent également être amenées à effectuer des études de poste.

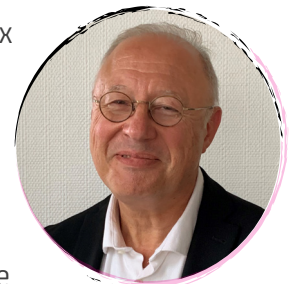


Chantal (à droite) est présente le **mardi matin à Luneray** et le **mardi après-midi à Saint Valery en Caux**. Christelle (à gauche), est tous les **jeudis au centre hospitalier de Eu**.

Article réalisé par **Amélie Talbaut du CH de Dieppe**

À bord du GHT Caux Maritime - N° 8 - octobre 2024

« Très heureux de rejoindre le groupement hospitalier Caux-Maritime et de découvrir avec enthousiasme tous ses projets au service de la population de notre territoire.



Riche d'un parcours de médecin puis de directeur d'hôpital, je suis passionné par les enjeux des coopérations concourant à la fluidification des parcours de soins, à l'accompagnement de notre recherche clinique mais aussi par l'innovation en santé sous toutes ses formes.

Merci aux membres des équipes de nos sept établissements, ainsi qu'aux acteurs de notre territoire de santé que j'ai déjà eu le plaisir de rencontrer, pour leur accueil ainsi que pour la richesse de nos premiers échanges ! »



## LE CENTRE HOSPITALIER DE DIEPPE : UN ORGANISME DE FORMATION AVEC VOUS ET POUR VOUS

Le CH de Dieppe est un organisme de formation. Son institut de formation au métier infirmier (et aide-soignant) compte parmi les 7 organismes financés par la Région Normandie.

**Avec vous...** Une réalité vécue au quotidien, parce que la formation est notre affaire à tous qui accueillons les étudiants dans les temps de formation théorique, mais aussi durant les stages. Une complémentarité indispensable à la qualité de la formation indispensable pour des professions qui allient les compétences techniques, les savoirs être et le travail en équipe.

**Et avec vous,** c'est aussi une organisation qui repose sur des partenariats forts. En interne avec la Direction des Ressources Humaines et le Département Formation qui mobilisent des professionnels experts pour identifier les besoins et mettre en place les plans de formation. Ensuite la qualité passe aussi par les dispositifs mis en place avec l'Université de Rouen qui met à disposition des cours à distance accessibles à tous les étudiants en soins infirmiers qui le souhaitent avec la possibilité d'accéder à la licence.

**Pour vous,** c'est d'abord et avant tout le patient et ses proches. C'est ce qui doit donner du sens au projet professionnel de l'étudiant et qui reste le cœur des préoccupations de chaque intervenant. Pour vous, c'est aussi savoir inscrire la formation dans la perspective que l'étudiant sera un futur collègue qui devra s'insérer dans une équipe.

Sans oublier que «Pour vous», c'est aussi la formation continue, indispensable pour entretenir ses compétences et en acquérir de nouvelles...

### ALORS LE CH DE DIEPPE, ORGANISME DE FORMATION C'EST...

- L'enseignement initial à travers l'IFSI/IFAS (98 places à l'Institut de Soins Infirmiers /55 places à l'Institut de Formation des Aides-Soignants) ;
  - Une mission de formation professionnelle continue.
- Ainsi les formations sont délivrées aux apprenants futurs professionnels de santé (ex. un jeune bachelier intègre la formation IDE), aussi bien qu'aux professionnels de santé

en activité (ex. : une ASH souhaite évoluer vers le métier AS, un technicien de laboratoire se forme aux gestes et soins d'urgence).

**La formation continue,** ouverte aux professionnels du GHT et aux professionnels extérieurs, se renforce progressivement grâce à une offre diversifiée, portée par des professionnels engagés. L'on dénombre 37 formateurs occasionnels soucieux de faire partager leur expertise sur des thématiques ciblant les pratiques professionnelles en lien avec la prise en charge de la douleur, l'accompagnement en soins palliatifs, l'allaitement maternel, l'hémovigilance...

De même, deux offres de formation continue sont proposées :

- Pour la professionnalisation des ASH exerçant auprès des résidents ;
- En lien avec les compétences tutorales pour l'encadrement des apprenants et l'évaluation des compétences en stage.

### Le tutorat, c'est quoi ?

C'est un binôme AS ou IDE, formé à la mission, chargé d'accompagner les élèves sur leur lieu de stage (en l'occurrence, le service dans lequel travaille le professionnel tuteur). Des formations de tutorat sont dispensées par des cadres formateurs de l'IFSI /IFAS de Dieppe. Intéressé(e) par cette fonction ? N'hésitez pas à en parler à votre encadrement !

### Le gage d'un organisme de qualité

L'établissement bénéficie de la certification QUALIOPI depuis 2022

C'est la reconnaissance de la qualité du processus mis en œuvre pour concourir au développement des compétences !



La formation pour l'IFSI/IFAS, c'est avant tout accueillir, être disponible, écouter, répondre aux besoins des étudiants, individualiser leur parcours et être en phase avec un milieu professionnel qui évolue et nécessite toujours plus de technicité et de savoir être.

## EVE-MARIE FREMONT, INFIRMIÈRE AU CH DE DIEPPE, DIPLÔMÉE EN 2017 SUITE À SES ÉTUDES À L'IFSI DE DIEPPE

« Ma plus grande appréhension lorsque j'entrais en stage, c'était d'être lâchée dans la nature, chose qui n'est jamais arrivée où que j'aie ! » s'en amuse aujourd'hui Eve-Marie.

« Lors de chaque stage, j'avais un tuteur référent (même deux lors de ma première année). J'ai fait des stages au CH de Eu, au CH de Dieppe, à la Résidence du Château et dans la Somme également. J'ai toujours été bien encadrée.

Ce que j'ai bien aimé à l'IFSI de Dieppe, c'est que l'on est particulièrement bien suivi et encadré.

On était une petite promotion, contrairement à celles que l'on peut voir dans certains CHU.

En cas de souci, on peut appeler le formateur et c'est un réel avantage. En ce qui me concerne, j'ai

redoublé ma deuxième année et grâce au soutien des formatrices, je me suis accrochée et j'ai réussi. Il faut pouvoir être aidé lorsqu'on en a besoin.

Lors de mon dernier stage en cardiologie au CH de Dieppe, on m'a proposé de rester et j'y suis toujours. Je me sens bien dans ce service.



Quand on est stagiaire, on nous confie jusqu'à 10 patients maximum alors que dans la vie professionnelle, on a la responsabilité d'être seule pour beaucoup de patients, c'est un sacré changement.

Aujourd'hui, j'encadre des stagiaires et je recommande de ne pas hésiter à poser des questions ; cela vaut mieux

que de prendre le risque de faire une erreur !

Les étudiants doivent vraiment montrer leur motivation et faire preuve d'autonomie. »

## Être tuteur de stage, voilà une mission enthousiasmante dont nous parle Céline DAROUX, aide-soignante en Soins Médicaux et de Réadaptation (SMR) au Centre Hospitalier de Eu :

« Je suis tutrice d'élève AS... depuis que je suis moi-même Aide-Soignante ! C'est-à-dire depuis 2014. Avant j'étais Agent de Service Hospitalier et j'ai fait la formation professionnelle à l'IFAS de Dieppe. Ma cadre de santé m'a proposé de devenir tutrice et j'ai accepté tout de suite car j'adore mon métier et j'ai toujours eu à cœur de transmettre mon savoir-faire.

Je procède toujours de la même manière à l'arrivée d'un élève : je présente le service, les collègues et le chariot d'urgences. Dès la prise de poste, je montre la technique de la toilette puis on pratique ensemble.



J'évalue l'élève sur les soins à plusieurs reprises au cours de son stage, pour le préparer à l'évaluation finale. Ensemble, on fait le bilan des points positifs et à améliorer, des éventuelles difficultés rencontrées... mais en général cela se passe bien ! J'aime beaucoup échanger avec les stagiaires sur leur vécu et leur ressenti sur le terrain.

J'apprécie la ponctualité, l'assiduité et les élèves curieux qui cherchent à savoir et s'intéressent. Je fais particulièrement attention au respect de l'hygiène, de la sécurité et de la pudeur de la personne soignée. J'ai le sentiment que l'on entoure bien nos élèves ici à Eu et c'est important car l'accueil que l'on a reçu en stage, on s'en souvient dans sa carrière !

Parfois les élèves diplômés reviennent nous voir, alors ça fait plaisir ! »



Depuis 2013, le Centre Hospitalier de DIEPPE est habilité à dispenser des formations aux gestes et soins d'urgence (FGSU) et des formations en lien avec la gestion de situations sanitaires exceptionnelles (555 professionnels formés dans ces domaines en 2023 !)

Article réalisé par Annabel Boufflert du CH de Eu et Philippe Brousse, représentant associatif en collaboration avec Florence Levasseur, Directrice des instituts de formation

## Une Guinguette hors des murs à Saint Crespin

Alors que les guinguettes ont eu le vent en poupe tout l'été, les professionnels de la Résidence de la Scie à Saint Crespin ont eu l'idée de proposer une animation d'envergure sur ce thème.

### Une mobilisation à souligner :

En amont, le projet a été présenté à la directrice du site et à l'ensemble des professionnels : proposer d'emmener l'ensemble des résidents hors de la Résidence pour une journée festive avec les familles requiert l'adhésion de tous.

Et tous ont répondu présents !

La date du 17 septembre a été retenue et la salle des fêtes de Longueville sur Scie réservée.

### Une organisation à la hauteur de l'évènement :

Après avoir envoyé un courriel à l'ensemble des familles pour leur expliquer notre projet, celui-ci s'est monté avec les différentes équipes : du GHT, sans qui le prêt gracieux de véhicules de la Résidence du Château de Dieppe pour le transport des résidents n'aurait pas permis de sortir hors des murs de la Résidence.

Et surtout, avec l'ensemble de nos équipes de Saint-Crespin.

Au préalable, il a fallu définir ensemble les effectifs nécessaires pour que cet événement se passe pour le mieux et sans stress (pour les équipes comme pour les résidents).

« je suis heureux de vivre une telle journée conviviale, c'est à refaire ! »

Citation d'un résident

Côté organisation, certains ont réalisé les affiches, les noms des tables sur notre thème, d'autres ont aidé à la mise en place de la salle, des tables et du service.

Du personnel est également revenu bénévolement pour aider, mais aussi pour participer à cet évènement qui était nouveau.

### Une journée très appréciée

Le jour J, toutes les équipes ont participé activement du matin au soir, que ce soit pour préparer les résidents ou aider au transport au départ de la Résidence.

Tous se sont impliqués à l'arrivée dans la salle des fêtes pour l'accueil des familles, des résidents, puis lors du repas ou encore toute la logistique que nécessite une telle manifestation.

Si nous devons ne retenir qu'une seule chose, ce serait que cet investissement extraordinaire de tous, vu le bonheur des résidents, des familles et des équipes, a été largement récompensé.

D'ailleurs, nous prévoyons de réitérer ce concept l'année prochaine sur une nouvelle thématique.



Pour animer cette journée exceptionnelle, Bérangère Champin et son père sont venus faire chanter et danser les 134 personnes présentes.

Tous ont apprécié l'apéritif et ses amuses bouches suivis d'une piémontaise accompagnée d'une côte de porc marinée au miel et au citron. Quelques pas de danse et la «chenille» se sont glissés entre fromage et bavarois aux fruits exotiques et sa coupe de champagne, avant de conclure autour d'un café et digestif, toujours avec modération.

## PORTRAITS

### JOSETTE, BÉNÉVOLE DE L'ASSOCIATION DÉTENTE-ARC-EN-CIEL

Au moment de la retraite, j'ai décidé de m'engager dans une activité bénévole, pour continuer à être active, rencontrer des gens...

Mon parcours de vie m'a immédiatement orientée vers un désir d'accompagner, d'apporter une présence, une écoute et un réconfort aux personnes malades et en fin de vie.

C'est ainsi qu'en octobre 2023, je me suis inscrite dans un parcours de formation où ont été abordées avec des professionnels, des thématiques telles que l'écoute, l'attachement, l'éthique, les soins palliatifs, le deuil. Sans ce bagage, je n'aurais pas été capable d'entrer dans une chambre !

J'ai aussi réalisé le sens premier des soins palliatifs qui est «l'accompagnement de la VIE».

Aujourd'hui, je me sens prête pour accompagner des personnes en soins palliatifs, pour leur apporter une présence, sans jamais me mettre à leur place mais juste être à leur côté.

Mon objectif est de vivre des moments de partage, de faire de tous les lieux de soins des lieux de vie et prêter attention, aux côtés des soignants, à la fragilité de chacun, là où le mot HUMILITE prend tout son sens...

Nouvelle bénévole au sein de l'association Détente Arc en Ciel, j'interviens avec quatre autres bénévoles chaque semaine au sein des services de Gastro-entérologie et Pneumologie du CH de Dieppe...

Article réalisé par Philippe Brousse représentant associatif



## Qui l'eut cru ?

### SA PAUSE À ELLE, CE SONT LES PASTELS !

Et ce temps dédié, Agnès Conard (Coordinatrice de la filière gériatrique, Directrice déléguée du site Résidence du Château et Directrice référente des Pôles de gériatrie et de psychiatrie) l'attend avec impatience chaque semaine.

Le samedi matin, c'est à l'école municipale d'arts plastiques de Fécamp que vous la trouverez. Avec un café et des galettes au beurre « et j'adore ça ! C'est notre rituel de début de cours ».

Durant 2h, elle oublie ses responsabilités de directrice, prend ses pastels (pas n'importe lesquels : des pastels à l'écu) et laisse aller sa créativité. Elle reproduit des tableaux ou des photos. Agnès vous dira que « c'est une pause indispensable et qui m'aide à la gestion du stress. Je suis quelqu'un de très anxieux, qui a toujours peur de mal faire (...) Là, c'est un vrai moment de détente. Je ne pense à rien d'autre qu'à ce que je fais. C'est aussi l'occasion d'aller à la rencontre de personnes de milieux professionnels et sociaux différents. De sortir du monde de l'hôpital. De parler d'autre chose. C'est un moment où je suis quelqu'un de « normal » et pas une directrice. Et ça fait du bien d'être en lien avec la vraie vie ».

Agnès a toujours aimé dessiner et elle a sauté le pas de prendre des cours en 2017 : « C'est l'occasion de manipuler les couleurs, c'est un grand travail de persévérance et de patience (je ne suis pas très patiente, dans la vie en général. Là, ça se fait tout seul) (rires)! Oui, je suis fière de moi quand j'arrive à faire mon p'tit truc. Et je suis contente quand ça plaît ».

Article réalisé par Laure Lacoste du CH de Dieppe



### BIENVENUE AU DOCTEUR ASMA JAOUADI ABDALLAH

Le Docteur Asma Jaouadi Abdallah a rejoint l'équipe médicale du Centre Hospitalier de Dieppe le 1<sup>er</sup> septembre 2024. Elle a auparavant exercé à l'hôpital de Montargis et était, depuis 7 années, à la maternité de l'hôpital de Cherbourg.

Originaire de Tunisie, le Docteur Asma Jaouadi Abdallah arrive à Dieppe avec ses deux jeunes enfants et son mari, muté à la centrale de Penly.

« Au delà d'un rapprochement familial, ce sont les échanges que j'ai pu avoir avec le chef de service qui m'ont convaincu de venir sur la maternité de l'hôpital de Dieppe.

J'arrive dans une période difficile avec des effectifs restreints, mais j'y ai découvert des équipes motivées qui aiment leur travail.

Beaucoup de choses sont en train d'être mises en place pour améliorer le parcours des patientes aussi bien en obstétrique qu'en gynécologie.

« Attachée aux valeurs du service public, je voulais travailler à l'hôpital »

Je réalise des suivis de grossesse et des échographies obstétricales centrées surtout sur les grossesses pathologiques nécessitant des avis d'obstétricien. J'ai aussi des consultations de suivi et de prise en charge des différentes pathologies gynécologiques avec possibilité de programmation opératoire.

La continuité des soins est essentielle pour moi et des projets sont possibles avec l'esprit d'équipe que j'ai découvert, sous réserve de recrutement médical complémentaire. »

Article réalisé par Caroline Bonnamy du CH de Dieppe

# LE GHT CAUX MARITIME EN IMAGES

## QUAND LA MAGIE DE DISNEYLAND PARIS S'INVITE A L'HOPITAL DE DIEPPE



Le 18 septembre, Mickey, Minnie et Dylan Legras, ambassadeur et cast member 2024-2025 Disneyland Paris, ont quitté Marne-la-Vallée pour venir prendre un bol d'air en bord de mer.

Après avoir rendu visite aux enfants hospitalisés, une vingtaine de nos jeunes patients chroniques invités pour l'occasion les attendait en Hôpital De Jour de Pédiatrie. Activités manuelles, câlins avec les personnages, photos, dégustation de sucreries, ... Tout était réuni pour que cette parenthèse leur permette d'oublier qu'ils étaient à l'hôpital. Émerveillement, joie, rire, bonheur... autant de mots pouvant résumer ce moment suspendu, rendu possible grâce à l'équipe des «Volunteers» de Disneyland Paris, Dylan et sa maman, qui n'est autre que Rachel Legras, cadre de santé en Pédiatrie / Néonatalogie. MERCI !

Article réalisé par **Laure Lacoste**  
du CH de Dieppe

## IL EST PRIMORDIAL DE « SEINTERESSER »

L'équipe de l'antenne de dieppe de la Ligue contre le Cancer est venue au centre de jour du Pollet (psychiatrie adulte), pour sensibiliser au dépistage du cancer du sein. La rencontre était ouverte aux usagers et aux professionnels.

Après une rencontre avec l'équipe de la Ligue en octobre 2023, l'idée nous est venue de proposer une intervention aux usagers de psychiatrie, qui parfois laissent leur santé de côté.

Les nombreux intéressés ont pu recevoir de l'information sur l'observation de sa poitrine. Un atelier a permis à l'aide d'un buste, de concrétiser les apports théoriques. Les échanges ont été riches.

Dans un moment convivial, les bénévoles de la Ligue ont offert un bracelet et de la documentation.

Cette rencontre a été appréciée de tous et est à renouveler sans modération ! Un grand merci à la Ligue de Dieppe.



Article réalisé par **Nathalie Goulet et Frédérique Maubert**, infirmières au Pollet

## LES RÉSIDENTS DU FOYER DE VIE/FAM DE SAINT-VALÉRY-EN-CAUX AU DIAPASON

Grâce à un partenariat formalisé entre l'hôpital du Grand Large et l'école de musique de Saint-Valéry-en-Caux, plusieurs usagers du foyer de vie/FAM de la Côte d'Albâtre bénéficient de cours d'initiation musicale. Cinq y suivent des cours de chant, un autre s'initie au piano alors qu'un dernier suit des cours de batterie.



Au-delà du seul exercice musical, ces cours permettent aux résidents de sortir des murs de l'établissement, de rencontrer d'autres apprentis musiciens et de participer régulièrement à des concerts ou représentations qui les valorisent et les intègrent à la population locale.

Article réalisé par **Jean-Sébastien Vanot**, du FAM de SVEC

LA CAMPAGNE DE VACCINATION 2024 / 2025 EST LANCÉE !

### ALERTE

DISPARITION DE SYMPTÔMES

FIÈVRE TOUX MAUX DE TÊTE



**NOM :** Antoine le Docteur

**PROFIL :** « Poids lourd du Château, un stéthoscope dans la poche, un diagnostic dans la tête »

**SIGNE PARTICULIER :** VACCINÉ

**FAITES COMME ANTOINE, VACCINEZ VOUS CONTRE LA GRIPPE ET LE COVID**

Vaccination **GRIPPE ET COVID** possible dans les services de soins ou auprès du Service Santé au Travail (SST) à partir du **15 octobre 2024**

#EQUIPE CONTRE LA GRIPPE

GROUPEMENT HOSPITALIER CAUX MARITIME  
DIEPPE SAINT-VALÉRY-EN-CAUX LES  
LE TRÉPORT LONDRAU SAINT-CÉPHTA L'ÉPREVILLE

SST 78 35  
vaccination COVID uniquement le lundi au SST

Flashez ce QR Code pour répondre à l'enquête sur notre journal, votre avis nous intéresse !

